

SISTEMA URBANO SOVRACOMUNALE

5. Val Sabbia

Comune di Agnosine

Quadro sintetico del sistema insediativo ed ambientale comunale

Comune		Agnosine	
Viabilità		Tessuto industriale	
Il comune è raggiunto dalla S.P. 79 a est da via Valle Sabbia a ovest.		L'unico ambito del comune è situato a est di Agnosine, tra via Conca d'Oro e la S.P. 79.	
Principali situazioni di degrado ambientale rilevate dal PTCP		Principali emergenze ambientali rilevate dal PTCP	
Presenza aree dismesse: Sì, vi è un sito (ex Reguitti). Presenza stabilimenti a rischio di incidente rilevante: Sì, vi è un sito (galvanotecnica). Presenza di situazioni di degrado ambientale: - Aria - Acque - Suolo Il comune ricade nella categoria medio alta di rischio sismico.		Presenza aree naturali protette: No. Presenza elementi paesaggistici rilevanti: Sì, sono presenti: un sentiero di valenza paesistica; un ambito a rilevanza naturalistica; ambiti di elevato valore percettivo; viabilità storica secondaria.	
		Ambito produttivo 1 (cod. polo 5.1.01)	
Superficie (mq)	sup. tot. polo: 150.000 occupati: 50.000 liberi: 100.000		
Previsione/Note			
Disponibilità Gas metano	Sì		
Disponibilità di acqua da acquedotto	Sì		
Allacciamento rete fognaria e tipologia	Sì		
Impianto di depurazione esistente	Sì		
Cabine ENEL	Sì		
Linee telefoniche	Sì		
ADSL	No		
Illuminazione pubblica	Completa		



Cod_istat : 017003

Comune di Agnosine

Ambito produttivo: 5.1.01



Caratteri sistema insediativo

Superficie totale	150.000 mq
Superficie occupata	50.000 mq
Superficie non occupata	100.000 mq
Tasso di utilizzo	33.3 %

Valutazione dimensione: medio bassa

Valutazione disponibilità: medio alta

Dotazione infrastrutture e accessibilità

Disponibilità Gas Metano	Sì
Disponibilità Acqua	Sì
Allacciamento Rete Fognaria	Sì
Impianto di Depurazione	Sì
Cabina ENEL	Sì
Linee Telefoniche	Sì
ADSL	No
Illuminazione Pubblica.	Sì

Valutazione accessibilità locale:

Accessibilità ferroviaria	medio bassa
Accessibilità aeroportuale	bassa
Accessibilità autostradale	medio bassa

Quadro sintetico dell'ambito

L'ambito è l'unico del comune di Agnosine, ed è occupato per un terzo da insediamenti produttivi; il costo medio d'acquisto di terreno per piani di iniziativa privata è di 80 €/mq.

La valutazione infrastrutturale è favorevole, infatti l'unica assenza è quella della connessione ADSL.

La più vicina stazione ferroviaria è quella di Brescia, a 30 km; la stessa distanza separa l'ambito dall'ingresso all'autostrada. L'accessibilità all'aeroporto di Montichiari è bassa

Comune di Barghe

Quadro sintetico del sistema insediativo ed ambientale comunale

Comune		Barghe	
Viabilità Il comune è attraversato dalla S.S. 237, che ne costituisce la principale via d'accesso.		Tessuto industriale Gli ambiti di maggiori dimensioni sono distribuiti lungo la S.S. 237 a nord e a sud di Barghe, mentre quelli più piccoli non sono distanti dall'abitato.	
Principali situazioni di degrado ambientale rilevate dal PTCP Presenza aree dismesse: No. Presenza stabilimenti a rischio di incidente rilevante: No. Presenza di situazioni di degrado ambientale: - Aria - Acque - Suolo Il comune ricade nella categoria medio alta di rischio sismico.		Principali emergenze ambientali rilevate dal PTCP Presenza aree naturali protette: Sì, è presente un corridoio ecologico. Presenza elementi paesaggistici rilevanti: Sì, sono presenti: viabilità storica principale (SP 4, ex SS 237) e secondaria; un contesto di rilevanza storica.	
	Ambito produttivo 1 (cod. polo 5.2.01)		Ambito produttivo 2 (cod. polo 5.2.02)
Superficie (mq)	sup. tot. polo: 16.145 occupati: 16.145 liberi: 0		sup. tot. polo: 7.655 occupati: 7.655 mq liberi: 0
Previsione/Note			.
Disponibilità Gas metano	Sì	0	Sì 0
Disponibilità di acqua da acquedotto	No	3	Sì 0
Allacciamento rete fognaria e tipologia	No	3	Sì 0
Impianto di depurazione esistente	No	3	Sì 0
Cabine ENEL	Sì	0	Sì 0
Linee telefoniche	Sì	0	Sì 0
ADSL	No	3	No 3
Illuminazione pubblica	No	3	No 3
	Ambito produttivo 3 (cod. polo 5.2.03)		Ambito produttivo 4 (cod. polo 5.2.04)
Superficie (mq)	sup. tot. polo: 3.050 occupati: 3.050 liberi: 0		sup. tot. polo: 3.655 occupati: 3.655 mq liberi: 0
Previsione/Note			.
Disponibilità Gas metano	Sì	0	Sì 0
Disponibilità di acqua da acquedotto	Sì	0	Sì 0
Allacciamento rete fognaria e tipologia	Sì	0	No 3
Impianto di depurazione esistente	Sì	0	No 3
Cabine ENEL	No	3	No 3
Linee telefoniche	Sì	0	Sì 0
ADSL	No	3	No 3
Illuminazione pubblica	Completa	0	No 3
	Ambito produttivo 5 (cod. polo 5.2.05)		Ambito produttivo 6 (cod. polo 5.2.06)
Superficie (mq)	sup. tot. polo: 53.580 occupati: 41.300 liberi: 12.280		sup. tot. polo: 31.075 occupati: 23.285 mq liberi: 7.790
Previsione/Note			.

Disponibilità Gas metano	Sì	0	Sì	0
Disponibilità di acqua da acquedotto	Sì	0	Sì	0
Allacciamento rete fognaria e tipologia	No	3	Sì	0
Impianto di depurazione esistente	No	3	Sì	0
Cabine ENEL	Sì	0	Sì	0
Linee telefoniche	Sì	0	Sì	0
ADSL	No	3	No	3
Illuminazione pubblica	No	3	No	3



Comune di
Barghe

Cod_istat : 017012

Ambito produttivo: 5.2.01



Caratteri sistema insediativo

Superficie totale	16.145 mq
Superficie occupata	16.145 mq
Superficie non occupata	0 mq
Tasso di utilizzo	100 %

Valutazione dimensione: bassa

Valutazione disponibilità: bassa

Dotazione infrastrutture e accessibilità

Disponibilità Gas Metano	Sì
Disponibilità Acqua	No
Allacciamento Rete Fognaria	No
Impianto di Depurazione	No
Cabina ENEL	Sì
Linee Telefoniche	Sì
ADSL	No
Illuminazione Pubblica.	No

Valutazione accessibilità locale:

Accessibilità ferroviaria	medio bassa
Accessibilità aeroportuale	bassa
Accessibilità autostradale	bassa

Quadro sintetico dell'ambito

L'ambito, di modeste dimensioni, è completamente occupato da insediamenti produttivi e loro pertinenze.

Il costo medio d'acquisto per piani di iniziativa privata è di 60 €/mq; i costi di urbanizzazione sono di 20 €/mq per quella primaria e di 15 €/mq per la secondaria.

La valutazione infrastrutturale è neutra: l'ambito presenta diverse carenze, data la mancanza della disponibilità d'acqua, dell'allacciamento alla rete fognaria, dell'impianto di depurazione, della connessione ADSL e della rete di illuminazione pubblica.

L'accessibilità ferroviaria è medio bassa: l'ambito si trova a 35 km dalla stazione di Desenzano del Garda. Basse invece sono l'accessibilità aeroportuale e autostradale.

Comune di
Barghe

Cod_istat : 017012

Ambito produttivo: 5.2.02**Caratteri sistema insediativo**

Superficie totale	7.655mq
Superficie occupata	7.655 mq
Superficie non occupata	0 mq
Tasso di utilizzo	100 %

Valutazione dimensione: bassa**Valutazione disponibilità: bassa****Dotazione infrastrutture e accessibilità**

Disponibilità Gas Metano	Sì
Disponibilità Acqua	Sì
Allacciamento Rete Fognaria	Sì
Impianto di Depurazione	Sì
Cabina ENEL	Sì
Linee Telefoniche	Sì
ADSL	No
Illuminazione Pubblica.	No

Valutazione accessibilità locale:

Accessibilità ferroviaria	medio bassa
Accessibilità aeroportuale	bassa
Accessibilità autostradale	bassa

Quadro sintetico dell'ambito

L'ambito presenta dimensioni modeste; la superficie è completamente occupata da insediamenti produttivi e loro pertinenze.

Il costo medio d'acquisto per piani di iniziativa privata è di 60 €/mq; i costi di urbanizzazione sono di 20 €/mq per quella primaria e di 15 €/mq per la secondaria.

La dotazione di infrastrutture è buona, uniche assenti sono la connessione ADSL e la rete di illuminazione pubblica.

La stazione più vicina è quella di Desenzano del Garda, distante 35 km, che ha un'accessibilità medio bassa; più difficilmente raggiungibili sono l'autostrada e l'aeroporto di Montichiari, valutati con un'accessibilità bassa.



Comune di
Barghe

Cod_istat : 017012

Ambito produttivo: 5.2.03



Caratteri sistema insediativo

Superficie totale	3.050 mq
Superficie occupata	3.050 mq
Superficie non occupata	0 mq
Tasso di utilizzo	100 %

Valutazione dimensione: bassa

Valutazione disponibilità: bassa

Dotazione infrastrutture e accessibilità

Disponibilità Gas Metano	Sì
Disponibilità Acqua	Sì
Allacciamento Rete Fognaria	Sì
Impianto di Depurazione	Sì
Cabina ENEL	No
Linee Telefoniche	Sì
ADSL	No
Illuminazione Pubblica.	Sì

Valutazione accessibilità locale:

Accessibilità ferroviaria	medio bassa
Accessibilità aeroportuale	bassa
Accessibilità autostradale	bassa

Quadro sintetico dell'ambito

L'ambito ha piccolissime dimensioni ed è completamente occupato da insediamenti produttivi e loro pertinenze.

Il costo medio d'acquisto per piani di iniziativa privata è di 60 €/mq; i costi di urbanizzazione sono di 20 €/mq per quella primaria e di 15 €/mq per la secondaria.

La valutazione infrastrutturale è buona: mancano solamente la cabina ENEL e la connessione ADSL. L'ambito è situato a 35 km dalla stazione ferroviaria di Desenzano del Garda; l'ingresso autostradale si trova a 40 km e l'aeroporto di Montichiari dista 45 km.



Comune di
Barghe

Cod_istat : 017012

Ambito produttivo: 5.2.04



Caratteri sistema insediativo

Superficie totale	3.655 mq
Superficie occupata	3.655 mq
Superficie non occupata	0 mq
Tasso di utilizzo	100 %

Valutazione dimensione: bassa

Valutazione disponibilità: bassa

Dotazione infrastrutture e accessibilità

Disponibilità Gas Metano	Sì
Disponibilità Acqua	Sì
Allacciamento Rete Fognaria	No
Impianto di Depurazione	No
Cabina ENEL	No
Linee Telefoniche	Sì
ADSL	No
Illuminazione Pubblica.	No

Valutazione accessibilità locale:

Accessibilità ferroviaria	medio bassa
Accessibilità aeroportuale	bassa
Accessibilità autostradale	bassa

Quadro sintetico dell'ambito

L'ambito presenta dimensioni molto ridotte; la superficie è completamente occupata da insediamenti produttivi e loro pertinenze. Il costo medio d'acquisto per piani di iniziativa privata è di 60 €/mq; i costi di urbanizzazione sono di 20 €/mq per quella primaria e di 15 €/mq per la secondaria.

La valutazione infrastrutturale è neutra, mancano infatti numerose infrastrutture come l'allacciamento alla rete fognaria, l'impianto di depurazione, la cabina ENEL, l'ADSL e l'illuminazione pubblica. La stazione più vicina è quella di Desenzano del Garda, distante 35 km, che ha un'accessibilità medio bassa; più difficilmente raggiungibili sono l'autostrada e l'aeroporto di Montichiari, valutati con un'accessibilità bassa.



Comune di
Barghe

Cod_istat : 017012

Ambito produttivo: 5.2.05**Caratteri sistema insediativo**

Superficie totale	53.580 mq
Superficie occupata	41.300 mq
Superficie non occupata	12.280 mq
Tasso di utilizzo	77,1 %

Valutazione dimensione: bassa**Valutazione disponibilità: bassa****Dotazione infrastrutture e accessibilità**

Disponibilità Gas Metano	Sì
Disponibilità Acqua	Sì
Allacciamento Rete Fognaria	No
Impianto di Depurazione	No
Cabina ENEL	Sì
Linee Telefoniche	Sì
ADSL	No
Illuminazione Pubblica.	No

Valutazione accessibilità locale:

Accessibilità ferroviaria	medio bassa
Accessibilità aeroportuale	bassa
Accessibilità autostradale	bassa

Quadro sintetico dell'ambito

L'ambito è per circa tre quarti della sua superficie occupato da insediamenti e loro pertinenze; la superficie libera non è ancora stata lottizzata. Il costo medio d'acquisto per piani di iniziativa privata è di 60 €/mq; i costi di urbanizzazione sono di 20 €/mq per quella primaria e di 15 €/mq per la secondaria.

La valutazione infrastrutturale è nel complesso favorevole, anche se si rilevano alcune assenze: mancano l'impianto di depurazione, l'allacciamento alla rete fognaria, la connessione ADSL e la rete di illuminazione pubblica.

L'accessibilità ferroviaria è medio bassa: l'ambito si trova a 35 km dalla stazione di Desenzano del Garda. Basse invece sono l'accessibilità aeroportuale e autostradale.



Comune di
Barghe

Cod_istat : 017012

Ambito produttivo: 5.2.06



Caratteri sistema insediativo

Superficie totale	31.075 mq
Superficie occupata	23.285 mq
Superficie non occupata	7.790 mq
Tasso di utilizzo	74,9 %

Valutazione dimensione: bassa

Valutazione disponibilità: medio bassa

Dotazione infrastrutture e accessibilità

Disponibilità Gas Metano	Sì
Disponibilità Acqua	Sì
Allacciamento Rete Fognaria	Sì
Impianto di Depurazione	Sì
Cabina ENEL	Sì
Linee Telefoniche	Sì
ADSL	No
Illuminazione Pubblica.	No

Valutazione accessibilità locale:

Accessibilità ferroviaria	medio bassa
Accessibilità aeroportuale	bassa
Accessibilità autostradale	bassa

Quadro sintetico dell'ambito

L'ambito è per i tre quarti occupato da insediamenti e loro pertinenze; la superficie libera non è ancora stata lottizzata.

Il costo medio d'acquisto per piani di iniziativa privata è di 60 €/mq; i costi di urbanizzazione sono di 20 €/mq per quella primaria e di 15 €/mq per la secondaria.

La valutazione infrastrutturale è buona, uniche assenti sono la connessione ADSL e la rete d'illuminazione pubblica.

La stazione più vicina è quella di Desenzano del Garda, distante 35 km, che ha un'accessibilità medio bassa; più difficilmente raggiungibili sono l'autostrada e l'aeroporto di Montichiari, valutati con un'accessibilità bassa.

Comune di Pertica Alta

Quadro sintetico del sistema insediativo ed ambientale comunale

Comune		Pertica Alta	
Viabilità		Tessuto industriale	
L'unica strada che raggiunge e attraversa Pertica Alta è via Livemmo.		E' presente solo un ambito produttivo, di piccole dimensioni, vicino alla zona abitata.	
Principali situazioni di degrado ambientale rilevate dal PTCP		Principali emergenze ambientali rilevate dal PTCP	
Presenza aree dismesse: No. Presenza stabilimenti a rischio di incidente rilevante: No. Presenza di situazioni di degrado ambientale: - Aria - Acque - Suolo		Presenza aree naturali protette: No. Presenza elementi paesaggistici rilevanti: Sì, sono presenti: due sentieri di valenza paesistica; ambiti di elevato valore percettivo; viabilità storica secondaria.	
		Ambito produttivo 1 (cod. polo 5.3.01)	
Superficie (mq)	sup. tot. polo: 2.904 occupati: 744 liberi: 2.160		
Previsione/Note			
Disponibilità Gas metano	Sì (rete GPL)	0	
Disponibilità di acqua da acquedotto	Sì	0	
Allacciamento rete fognaria e tipologia	Sì	0	
Impianto di depurazione esistente	No	3	
Cabine ENEL	No	3	
Linee telefoniche	Sì	0	
ADSL	No	3	
Illuminazione pubblica	Completa	0	



Comune di
Pertica Alta

Cod_istat : 017139

Ambito produttivo: 5.3.01**Caratteri sistema insediativo**

Superficie totale	2.904 mq
Superficie occupata	744 mq
Superficie non occupata	2.160 mq
Tasso di utilizzo	25.6 %

Valutazione dimensione: bassa**Valutazione disponibilità: medio alta****Dotazione infrastrutture e accessibilità**

Disponibilità Gas Metano	Sì (rete GPL)
Disponibilità Acqua	Sì
Allacciamento Rete Fognaria	Sì
Impianto di Depurazione	No
Cabina ENEL	No
Linee Telefoniche	Sì
ADSL	No
Illuminazione Pubblica.	Sì

Valutazione accessibilità locale:

Accessibilità ferroviaria	bassa
Accessibilità aeroportuale	bassa
Accessibilità autostradale	bassa

Quadro sintetico dell'ambito

L'ambito presenta dimensioni molto modeste e per circa i tre quarti della sua superficie è libero da insediamenti produttivi e loro pertinenze.

Il giudizio delle infrastrutture è nel complesso favorevole: mancano l'impianto di depurazione, la cabina ENEL e la connessione ADSL. Anche se non vi è disponibilità di gas metano, questo viene sostituito dalla presenza di una rete GPL.

L'ambito è situato a notevole distanza sia dalla stazione ferroviaria che dall'aeroporto e dall'ingresso autostradale; vi è pertanto una bassa accessibilità.

Comune di Pertica Bassa

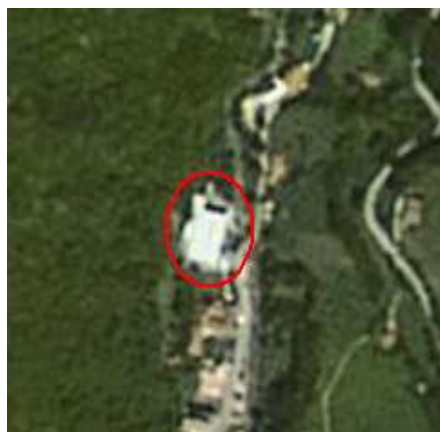
Quadro sintetico del sistema insediativo ed ambientale comunale

Comune	Pertica Bassa		
Viabilità	Tessuto industriale		
Il comune è congiunto alla S.S. 237 da via Roma.	Gli ambiti sono piccoli e non è presente una vera e propria zona industriale.		
Principali situazioni di degrado ambientale rilevate dal PTCP	Principali emergenze ambientali rilevate dal PTCP		
Presenza aree dismesse: No. Presenza stabilimenti a rischio di incidente rilevante: No. Presenza di situazioni di degrado ambientale: - Aria - Acque - Suolo	Presenza aree naturali protette: No. Presenza elementi paesaggistici rilevanti: Sì, sono presenti: tre sentieri di valenza paesistica; ambiti di elevato valore percettivo; viabilità storica secondaria; un contesto di rilevanza storica.		
	Ambito produttivo 1 (cod. polo 5.4.01)	Ambito produttivo 2 (cod. polo 5.4.02)	
Superficie (mq)	sup. tot. polo: 3.600 occupati: 1.120 liberi: 2.480	sup. tot. polo: 1.800 occupati: 0 mq liberi: 1.800	
Previsione/Note	.		
Disponibilità Gas metano	Sì (rete GPL)		Sì (rete GPL)
Disponibilità di acqua da acquedotto	Sì		Sì
Allacciamento rete fognaria e tipologia	Sì		No
Impianto di depurazione esistente	No		No
Cabine ENEL	Sì		No
Linee telefoniche	Sì		No
ADSL	No		No
Illuminazione pubblica	Incompleta		Incompleta



Comune di
Pertica Bassa

Cod_istat : 017140

Ambito produttivo: 5.4.01**Caratteri sistema insediativo**

Superficie totale	3.600 mq
Superficie occupata	1.120 mq
Superficie non occupata	2.480 mq
Tasso di utilizzo	31,1 %

Valutazione dimensione: bassa**Valutazione disponibilità: medio alta****Dotazione infrastrutture e accessibilità**

Disponibilità Gas Metano	Sì (rete GPL)
Disponibilità Acqua	Sì
Allacciamento Rete Fognaria	Sì
Impianto di Depurazione	No
Cabina ENEL	Sì
Linee Telefoniche	Sì
ADSL	No
Illuminazione Pubblica.	Incompleta

Valutazione accessibilità locale:

Accessibilità ferroviaria	Bassa
Accessibilità aeroportuale	Bassa
Accessibilità autostradale	Bassa

Quadro sintetico dell'ambito

L'ambito, di piccole dimensioni, è prevalentemente privo di insediamenti, quindi ha una disponibilità piuttosto alta.

Anche se nell'ambito non vi è disponibilità di gas metano, una rete GPL può fungere da sostituto. Altre infrastrutture mancanti sono l'impianto di depurazione e la connessione ADSL; il sistema di illuminazione pubblica è incompleto.

L'ambito ha una bassa accessibilità ferroviaria, aeroportuale e autostradale, essendo collocato a notevole distanza da queste vie di comunicazione.



Comune di
Pertica Bassa

Cod_istat : 017140

Ambito produttivo: 5.4.02

NON DISPONIBILE

Caratteri sistema insediativo

Superficie totale	1.800 mq
Superficie occupata	0 mq
Superficie non occupata	1.800 mq
Tasso di utilizzo	0 %

Valutazione dimensione: bassa**Valutazione disponibilità: alta****Dotazione infrastrutture e accessibilità**

Disponibilità Gas Metano	Sì (rete GPL)
Disponibilità Acqua	Sì
Allacciamento Rete Fognaria	No
Impianto di Depurazione	No
Cabina ENEL	No
Linee Telefoniche	No
ADSL	No
Illuminazione Pubblica.	Incompleta

Valutazione accessibilità locale:

Accessibilità ferroviaria	bassa
Accessibilità aeroportuale	bassa
Accessibilità autostradale	bassa

Quadro sintetico dell'ambito

L'ambito, di dimensioni ridotte, è completamente privo di insediamenti produttivi e loro pertinenze. La valutazione infrastrutturale è neutra: vi è la mancanza di alcune importanti infrastrutture, come l'allacciamento alla rete fognaria, l'impianto di depurazione, la cabina ENEL, le linee telefoniche e la connessione ADSL. La rete di illuminazione pubblica è incompleta, mentre il gas metano viene sostituito dal GPL.

L'accessibilità dell'ambito è bassa, sia dal punto di vista ferroviario che aeroportuale e autostradale.

Comune di Vallio Terme

Quadro sintetico del sistema insediativo ed ambientale comunale

Comune	Vallio Terme	
Viabilità	Tessuto industriale	
Il comune è attraversato da via Roma e via Repubblica, le direttrici che poi si congiungono a via Nazionale.	L'unico ambito del comune è situato ad est di Vallio Terme e presenta dimensioni modeste.	
Principali situazioni di degrado ambientale rilevate dal PTCP	Principali emergenze ambientali rilevate dal PTCP	
Presenza aree dismesse: No. Presenza stabilimenti a rischio di incidente rilevante: No. Presenza di situazioni di degrado ambientale: - Aria - Acque - Suolo: è presente un conoide attivo non protetto. Il comune ricade nella categoria medio alta di rischio sismico.	Presenza aree naturali protette: No. Presenza elementi paesaggistici rilevanti: Sì, sono presenti: un sentiero di valenza paesistica; un ambito a rilevanza naturalistica; ambiti di elevato valore percettivo; viabilità storica secondaria.	
	Ambito produttivo 1 (cod. polo 5.6.01)	
Superficie (mq)	sup. tot. polo: 10.000 occupati: 10.000 liberi: 0	
Previsione/Note		
Disponibilità Gas metano	Sì	
Disponibilità di acqua da acquedotto	Sì	
Allacciamento rete fognaria e tipologia	Sì	
Impianto di depurazione esistente	No	
Cabine ENEL	No	
Linee telefoniche	No	
ADSL	No	
Illuminazione pubblica	No	



Comune di
Vallio Terme

Cod_istat : 017193

Ambito produttivo: 5.6.01**Caratteri sistema insediativo**

Superficie totale	10.000 mq
Superficie occupata	10.000 mq
Superficie non occupata	0 mq
Tasso di utilizzo	0 %

Valutazione dimensione: bassa**Valutazione disponibilità: bassa****Dotazione infrastrutture e accessibilità**

Disponibilità Gas Metano	Sì
Disponibilità Acqua	Sì
Allacciamento Rete Fognaria	Sì
Impianto di Depurazione	No
Cabina ENEL	No
Linee Telefoniche	No
ADSL	No
Illuminazione Pubblica.	No

Valutazione accessibilità locale:

Accessibilità ferroviaria	medio bassa
Accessibilità aeroportuale	medio bassa
Accessibilità autostradale	medio bassa

Quadro sintetico dell'ambito

L'ambito presenta dimensioni abbastanza modeste ed è occupato per tutta la sua superficie da insediamenti produttivi e da loro pertinenze. La valutazione infrastrutturale è neutra: vi sono alcune importanti assenze, come l'impianto di depurazione, la cabina ENEL, le linee telefoniche, la connessione ADSL e l'illuminazione pubblica. L'ambito si trova a 20 km dall'ingresso autostradale; la stazione ferroviaria di Brescia dista 30 km, alla stessa distanza si trova l'aeroporto di Montichiari. Perciò l'accessibilità dell'ambito può essere valutata, nel complesso, come medio bassa.

Comune di Villanuova sul Clisi

Quadro sintetico del sistema insediativo ed ambientale comunale

Comune	Villanuova sul Clisi		
Viabilità	Tessuto industriale		
Il comune è attraversato dalla S.S. 45 bis. che ne costituisce la principale via di accesso.	Gli ambiti sono distribuiti in varie zone del comune, ma si collocano prevalentemente lungo le arterie stradali di Via Zanardelli, Via Brescia e della S.S. 45 bis.		
Principali situazioni di degrado ambientale rilevate dal PTCP		Principali emergenze ambientali rilevate dal PTCP	
Presenza aree dismesse: No. Presenza stabilimenti a rischio di incidente rilevante: No. Presenza di situazioni di degrado ambientale: - Aria - Acque - Suolo Il comune ricade nella categoria medio alta di rischio sismico.		Presenza aree naturali protette: Sì, sono presenti due corridoi ecologici. Presenza elementi paesaggistici rilevanti: Sì, sono presenti: un sentiero di valenza paesistica; un ambito a rilevanza naturalistica; un ambito di elevato valore percettivo; viabilità storica principale (SP 116).	
	Ambito produttivo 1 (cod. polo 5.7.01)		Ambito produttivo 2 (cod. polo 5.7.02)
Superficie (mq)	sup. tot. polo: 7.500 occupati: 7.500 liberi: 0		sup. tot. polo: 50.000 occupati: 50.000 mq liberi: 0
Previsione/Note			.
Disponibilità Gas metano	Non indicato		Non indicato
Disponibilità di acqua da acquedotto	Non indicato		Non indicato
Allacciamento rete fognaria e tipologia	Non indicato		Non indicato
Impianto di depurazione esistente	Non indicato		Non indicato
Cabine ENEL	Non indicato		Non indicato
Linee telefoniche	Non indicato		Non indicato
ADSL	Non indicato		Non indicato
Illuminazione pubblica	Non indicato		Non indicato
	Ambito produttivo 3 (cod. polo 5.7.03)		Ambito produttivo 4 (cod. polo 5.7.04)
Superficie (mq)	sup. tot. polo: 65.000 occupati: 65.000 liberi: 0		sup. tot. polo: 3.700 occupati: 3.700 mq liberi: 0
Previsione/Note			.
Disponibilità Gas metano	Non indicato		Non indicato
Disponibilità di acqua da acquedotto	Non indicato		Non indicato
Allacciamento rete fognaria e tipologia	Non indicato		Non indicato
Impianto di depurazione esistente	Non indicato		Non indicato
Cabine ENEL	Non indicato		Non indicato
Linee telefoniche	Non indicato		Non indicato
ADSL	Non indicato		Non indicato
Illuminazione pubblica	Non indicato		Non indicato
	Ambito produttivo 5 (cod. polo 5.7.05)		Ambito produttivo 6 (cod. polo 5.7.06)
Superficie (mq)	sup. tot. polo: 41.500 occupati: 41.500 liberi: 0		sup. tot. polo: 25.000 occupati: 25.000 mq liberi:
Previsione/Note			.

Disponibilità Gas metano	Non indicato		Non indicato	
Disponibilità di acqua da acquedotto	Non indicato		Non indicato	
Allacciamento rete fognaria e tipologia	Non indicato		Non indicato	
Impianto di depurazione esistente	Non indicato		Non indicato	
Cabine ENEL	Non indicato		Non indicato	
Linee telefoniche	Non indicato		Non indicato	
ADSL	Non indicato		Non indicato	
Illuminazione pubblica	Non indicato		Non indicato	
	Ambito produttivo 7 (cod. polo 5.7.07)		Ambito produttivo 8 (cod. polo 5.7.08)	
Superficie (mq)	sup. tot. polo: 50.000 occupati: 50.000 liberi: 0		sup. tot. polo: 44.000 occupati: 44.000 mq liberi: 0	
Previsione/Note			.	
Disponibilità Gas metano	Non indicato		Non indicato	
Disponibilità di acqua da acquedotto	Non indicato		Non indicato	
Allacciamento rete fognaria e tipologia	Non indicato		Non indicato	
Impianto di depurazione esistente	Non indicato		Non indicato	
Cabine ENEL	Non indicato		Non indicato	
Linee telefoniche	Non indicato		Non indicato	
ADSL	Non indicato		Non indicato	
Illuminazione pubblica	Non indicato		Non indicato	



Comune di
Villanuova sul Clisi

Cod_istat : 017201

Ambito produttivo: 5.7.01



Caratteri sistema insediativo

Superficie totale	7.500 mq
Superficie occupata	7.500 mq
Superficie non occupata	0 mq
Tasso di utilizzo	100 %

Valutazione dimensione: bassa

Valutazione disponibilità: bassa

Dotazione infrastrutture e accessibilità

Disponibilità Gas Metano	Non indicato
Disponibilità Acqua	Non indicato
Allacciamento Rete Fognaria	Non indicato
Impianto di Depurazione	Non indicato
Cabina ENEL	Non indicato
Linee Telefoniche	Non indicato
ADSL	Non indicato
Illuminazione Pubblica.	Non indicato

Valutazione accessibilità locale:

Accessibilità ferroviaria	medio bassa
Accessibilità aeroportuale	medio bassa
Accessibilità autostradale	media

Quadro sintetico dell'ambito

L'ambito, di modeste dimensioni, presenta la totalità della superficie occupata da insediamenti produttivi e loro pertinenze.

Non sono stati forniti i dati circa la dotazione di infrastrutture dell'ambito.

L'ingresso autostradale dista 15 km e ha un'accessibilità media; la stazione ferroviaria di Brescia, a 25 km, e l'aeroporto di Montichiari, a 30 km, hanno un'accessibilità medio bassa.



Cod_istat : 017201

Comune di
Villanuova sul Clisi

Ambito produttivo: 5.7.02**Caratteri sistema insediativo**

Superficie totale	50.000 mq
Superficie occupata	50.000 mq
Superficie non occupata	0 mq
Tasso di utilizzo	100 %

Valutazione dimensione: bassa**Valutazione disponibilità: bassa****Dotazione infrastrutture e accessibilità**

Disponibilità Gas Metano	Non indicato
Disponibilità Acqua	Non indicato
Allacciamento Rete Fognaria	Non indicato
Impianto di Depurazione	Non indicato
Cabina ENEL	Non indicato
Linee Telefoniche	Non indicato
ADSL	Non indicato
Illuminazione Pubblica.	Non indicato

Valutazione accessibilità locale:

Accessibilità ferroviaria	medio bassa
Accessibilità aeroportuale	medio bassa
Accessibilità autostradale	media

Quadro sintetico dell'ambito

L'ambito, uno dei maggiori tra quelli presenti nel comune di Villanuova sul Clisi, è completamente occupato da insediamenti produttivi e loro pertinenze.

Non sono stati forniti i dati circa la dotazione di infrastrutture dell'ambito.

L'ingresso autostradale dista 15 km e ha un'accessibilità media; la stazione ferroviaria di Brescia, a 25 km, e l'aeroporto di Montichiari, a 30 km, hanno un'accessibilità medio bassa.



Comune di
Villanuova sul Clisi

Cod_istat : 017201

Ambito produttivo: 5.7.03**Caratteri sistema insediativo**

Superficie totale	65.000 mq
Superficie occupata	65.000 mq
Superficie non occupata	0 mq
Tasso di utilizzo	100 %

Valutazione dimensione: bassa**Valutazione disponibilità: bassa****Dotazione infrastrutture e accessibilità**

Disponibilità Gas Metano	Non indicato
Disponibilità Acqua	Non indicato
Allacciamento Rete Fognaria	Non indicato
Impianto di Depurazione	Non indicato
Cabina ENEL	Non indicato
Linee Telefoniche	Non indicato
ADSL	Non indicato
Illuminazione Pubblica.	Non indicato

Valutazione accessibilità locale:

Accessibilità ferroviaria	medio bassa
Accessibilità aeroportuale	medio bassa
Accessibilità autostradale	media

Quadro sintetico dell'ambito

L'ambito è il maggiore tra quelli presenti nel comune di Villanuova sul Clisi, ed è completamente occupato da insediamenti produttivi e loro pertinenze.

Non sono stati forniti i dati circa la dotazione di infrastrutture dell'ambito.

L'ingresso autostradale dista 15 km e ha un'accessibilità media; la stazione ferroviaria di Brescia, a 25 km, e l'aeroporto di Montichiari, a 30 km, hanno un'accessibilità medio bassa.



Cod_istat : 017201

Comune di
Villanuova sul Clisi

Ambito produttivo: 5.7.04



Caratteri sistema insediativo

Superficie totale	3.700 mq
Superficie occupata	3.700 mq
Superficie non occupata	0 mq
Tasso di utilizzo	100 %

Valutazione dimensione: bassa

Valutazione disponibilità: bassa

Dotazione infrastrutture e accessibilità

Disponibilità Gas Metano	Non indicato
Disponibilità Acqua	Non indicato
Allacciamento Rete Fognaria	Non indicato
Impianto di Depurazione	Non indicato
Cabina ENEL	Non indicato
Linee Telefoniche	Non indicato
ADSL	Non indicato
Illuminazione Pubblica.	Non indicato

Valutazione accessibilità locale:

Accessibilità ferroviaria	medio bassa
Accessibilità aeroportuale	medio bassa
Accessibilità autostradale	media

Quadro sintetico dell'ambito

L'ambito presenta dimensioni molto ridotte, ed è completamente occupato da insediamenti produttivi e loro pertinenze.

Non sono stati forniti i dati circa la dotazione di infrastrutture dell'ambito.

L'ingresso autostradale dista 15 km e ha un'accessibilità media; la stazione ferroviaria di Brescia, a 25 km, e l'aeroporto di Montichiari, a 30 km, hanno un'accessibilità medio bassa.



Cod_istat : 017201

Comune di
Villanuova sul Clisi

Ambito produttivo: 5.7.05

NON DISPONIBILE

Caratteri sistema insediativo

Superficie totale	41.500 mq
Superficie occupata	41.500 mq
Superficie non occupata	0 mq
Tasso di utilizzo	100 %

Valutazione dimensione: bassa**Valutazione disponibilità: bassa****Dotazione infrastrutture e accessibilità**

Disponibilità Gas Metano	Non indicato
Disponibilità Acqua	Non indicato
Allacciamento Rete Fognaria	Non indicato
Impianto di Depurazione	Non indicato
Cabina ENEL	Non indicato
Linee Telefoniche	Non indicato
ADSL	Non indicato
Illuminazione Pubblica.	Non indicato

Valutazione accessibilità locale:

Accessibilità ferroviaria	medio bassa
Accessibilità aeroportuale	medio bassa
Accessibilità autostradale	media

Quadro sintetico dell'ambito

L'ambito è completamente occupato da insediamenti produttivi e loro pertinenze.

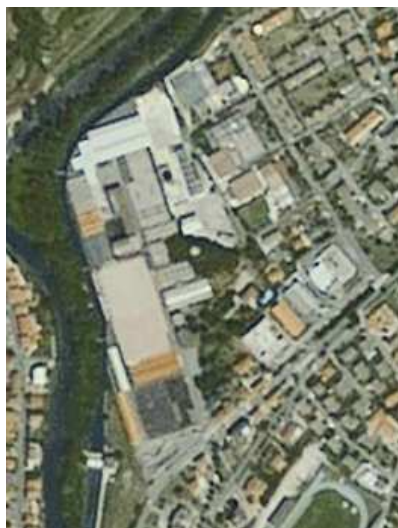
Non sono stati forniti i dati circa la dotazione di infrastrutture dell'ambito.

L'ingresso autostradale dista 15 km e ha un'accessibilità media; la stazione ferroviaria di Brescia, a 25 km, e l'aeroporto di Montichiari, a 30 km, hanno un'accessibilità medio bassa.



Cod_istat : 017201

Comune di
Villanuova sul Clisi

Ambito produttivo: 5.7.06**Caratteri sistema insediativo**

Superficie totale	25.000 mq
Superficie occupata	25.000 mq
Superficie non occupata	0 mq
Tasso di utilizzo	100 %

Valutazione dimensione: bassa**Valutazione disponibilità: bassa****Dotazione infrastrutture e accessibilità**

Disponibilità Gas Metano	Non indicato
Disponibilità Acqua	Non indicato
Allacciamento Rete Fognaria	Non indicato
Impianto di Depurazione	Non indicato
Cabina ENEL	Non indicato
Linee Telefoniche	Non indicato
ADSL	Non indicato
Illuminazione Pubblica.	Non indicato

Valutazione accessibilità locale:

Accessibilità ferroviaria	medio bassa
Accessibilità aeroportuale	medio bassa
Accessibilità autostradale	media

Quadro sintetico dell'ambito

L'ambito si presenta occupato per tutta la superficie da insediamenti produttivi e loro pertinenze. Non sono stati forniti i dati circa la dotazione di infrastrutture dell'ambito.

L'ingresso autostradale dista 15 km e ha un'accessibilità media; la stazione ferroviaria di Brescia, a 25 km, e l'aeroporto di Montichiari, a 30 km, hanno un'accessibilità medio bassa.



Comune di
Villanuova sul Clisi

Cod_istat : 017201

Ambito produttivo: 5.7.07



Caratteri sistema insediativo

Superficie totale	50.000 mq
Superficie occupata	50.000 mq
Superficie non occupata	0 mq
Tasso di utilizzo	100 %

Valutazione dimensione: bassa

Valutazione disponibilità: bassa

Dotazione infrastrutture e accessibilità

Disponibilità Gas Metano	Non indicato
Disponibilità Acqua	Non indicato
Allacciamento Rete Fognaria	Non indicato
Impianto di Depurazione	Non indicato
Cabina ENEL	Non indicato
Linee Telefoniche	Non indicato
ADSL	Non indicato
Illuminazione Pubblica.	Non indicato

Valutazione accessibilità locale:

Accessibilità ferroviaria	medio bassa
Accessibilità aeroportuale	medio bassa
Accessibilità autostradale	media

Quadro sintetico dell'ambito

L'ambito, uno dei più grandi all'interno del comune di Villanuova sul Clisi, è occupato per tutta la sua superficie da insediamenti produttivi e loro pertinenze.

Non sono stati forniti i dati circa la dotazione di infrastrutture dell'ambito.

L'ingresso autostradale dista 15 km e ha un'accessibilità media; la stazione ferroviaria di Brescia, a 25 km, e l'aeroporto di Montichiari, a 30 km, hanno un'accessibilità medio bassa.



Comune di
Villanuova sul Clisi

Cod_istat : 017201

Ambito produttivo: 5.7.08



Caratteri sistema insediativo

Superficie totale	44.000 mq
Superficie occupata	44.000 mq
Superficie non occupata	0 mq
Tasso di utilizzo	100 %

Valutazione dimensione: bassa

Valutazione disponibilità: bassa

Dotazione infrastrutture e accessibilità

Disponibilità Gas Metano	Non indicato
Disponibilità Acqua	Non indicato
Allacciamento Rete Fognaria	Non indicato
Impianto di Depurazione	Non indicato
Cabina ENEL	Non indicato
Linee Telefoniche	Non indicato
ADSL	Non indicato
Illuminazione Pubblica.	Non indicato

Valutazione accessibilità locale:

Accessibilità ferroviaria	medio bassa
Accessibilità aeroportuale	medio bassa
Accessibilità autostradale	media

Quadro sintetico dell'ambito

L'ambito è occupato per tutta la sua superficie da insediamenti produttivi e loro pertinenze.

Non sono stati forniti i dati circa la dotazione di infrastrutture dell'ambito.

L'ingresso autostradale dista 15 km e ha un'accessibilità media; la stazione ferroviaria di Brescia, a 25 km, e l'aeroporto di Montichiari, a 30 km, hanno un'accessibilità medio bassa.

Comune di Vobarno

Quadro sintetico del sistema insediativo ed ambientale comunale

Comune	Vobarno		
Viabilità	Tessuto industriale		
Il comune è attraversato dalla S.S. 237, che ne costituisce la principale via di comunicazione.	Gli ambiti produttivi sono collocati prevalentemente lungo la S.S. 237, ad eccezione di quello in località Degagna che è a una certa distanza dagli altri.		
Principali situazioni di degrado ambientale rilevate dal PTCP		Principali emergenze ambientali rilevate dal PTCP	
Presenza aree dismesse: No. Presenza stabilimenti a rischio di incidente rilevante: Sì, è presente un sito di gas liquefatti (categoria art. 8). Presenza di situazioni di degrado ambientale: - Aria - Acque - Suolo: sono presenti due frane attive. Il comune ricade nella categoria medio alta di rischio sismico.		Presenza aree naturali protette: Sì, sono presenti: un corridoi ecologico, una riserva naturale (Sorgente Funtani), un SIC (Sorgente Funtani). Presenza elementi paesaggistici rilevanti: Sì, sono presenti: un ambito a rilevanza naturalistica; ambiti di elevato valore percettivo; viabilità storica principale (SP 4); e secondaria; un contesto di rilevanza storica.	
Ambito produttivo 1 (cod. polo 5.8.01)		Ambito produttivo 2 (cod. polo 5.8.02)	
Superficie (mq)	sup. tot. polo: 358.170 occupati: 351.840 liberi: 6.330	sup. tot. polo: 195.300 occupati: 195.300 mq liberi: 0	
Previsione/Note	.		
Disponibilità Gas metano	Sì		Sì
Disponibilità di acqua da acquedotto	Sì		Sì
Allacciamento rete fognaria e tipologia	Sì		Sì
Impianto di depurazione esistente	No		No
Cabine ENEL	Sì		Sì
Linee telefoniche	Sì		Sì
ADSL	Sì		Sì
Illuminazione pubblica	Completa		Completa
Ambito produttivo 3 (cod. polo 5.8.03)		Ambito produttivo 4 (cod. polo 5.8.04)	
Superficie (mq)	sup. tot. polo: 4.365 occupati: 4.365 liberi: 0	sup. tot. polo: 249.305 occupati: 249.305 mq liberi: 0	
Previsione/Note	.		
Disponibilità Gas metano	Sì		Sì
Disponibilità di acqua da acquedotto	Sì		Sì
Allacciamento rete fognaria e tipologia	Sì		Sì
Impianto di depurazione esistente	No		No
Cabine ENEL	Sì		Sì
Linee telefoniche	Sì		Sì
ADSL	Sì		Sì
Illuminazione pubblica	Completa		Completa
Ambito produttivo 5 (cod. polo 5.8.05)		Ambito produttivo 6 (cod. polo 5.8.06)	
Superficie (mq)	sup. tot. polo: 12.790 occupati: 12.790 liberi: 0	sup. tot. polo: 33.940 occupati: 33.940 mq liberi: 0	
Previsione/Note	.		

Disponibilità Gas metano	Sì		Sì	
Disponibilità di acqua da acquedotto	Sì		Sì	
Allacciamento rete fognaria e tipologia	Sì		No	
Impianto di depurazione esistente	No		No	
Cabine ENEL	Sì		Sì	
Linee telefoniche	Sì		Sì	
ADSL	Sì		Sì	
Illuminazione pubblica	Completa		Completa	



Comune di
Vobarno

Cod_istat : 017204

Ambito produttivo: 5.8.01**Caratteri sistema insediativo**

Superficie totale	358.170 mq
Superficie occupata	351.840 mq
Superficie non occupata	6.330 mq
Tasso di utilizzo	98,2 %

Valutazione dimensione: media**Valutazione disponibilità: bassa****Dotazione infrastrutture e accessibilità**

Disponibilità Gas Metano	Sì
Disponibilità Acqua	Sì
Allacciamento Rete Fognaria	Sì
Impianto di Depurazione	No
Cabina ENEL	Sì
Linee Telefoniche	Sì
ADSL	Sì
Illuminazione Pubblica.	Sì

Valutazione accessibilità locale:

Accessibilità ferroviaria	medio bassa
Accessibilità aeroportuale	medio bassa
Accessibilità autostradale	medio bassa

Quadro sintetico dell'ambito

L'ambito è il maggiore per estensione tra quelli presenti all'interno del comune di Vobarno. E' quasi completamente occupato da insediamenti; la piccola parte di superficie libera non è ancora stata lottizzata.

La dotazione di infrastrutture è completa, fatta eccezione per l'impianto di depurazione.

L'ambito si trova a 25 km dalla stazione ferroviaria di Desenzano del Garda; alla stessa distanza vi è anche l'ingresso all'autostrada, mentre l'aeroporto di Montichiari dista 30 km. Nel complesso l'ambito ha un'accessibilità medio bassa.



Comune di
Vobarno

Cod_istat : 017204

Ambito produttivo: 5.8.02**Caratteri sistema insediativo**

Superficie totale	195.300 mq
Superficie occupata	195.300 mq
Superficie non occupata	0 mq
Tasso di utilizzo	100 %

Valutazione dimensione: medio bassa**Valutazione disponibilità: bassa****Dotazione infrastrutture e accessibilità**

Disponibilità Gas Metano	Sì
Disponibilità Acqua	Sì
Allacciamento Rete Fognaria	Sì
Impianto di Depurazione	No
Cabina ENEL	Sì
Linee Telefoniche	Sì
ADSL	Sì
Illuminazione Pubblica.	Sì

Valutazione accessibilità locale:

Accessibilità ferroviaria	medio bassa
Accessibilità aeroportuale	medio bassa
Accessibilità autostradale	medio bassa

Quadro sintetico dell'ambito

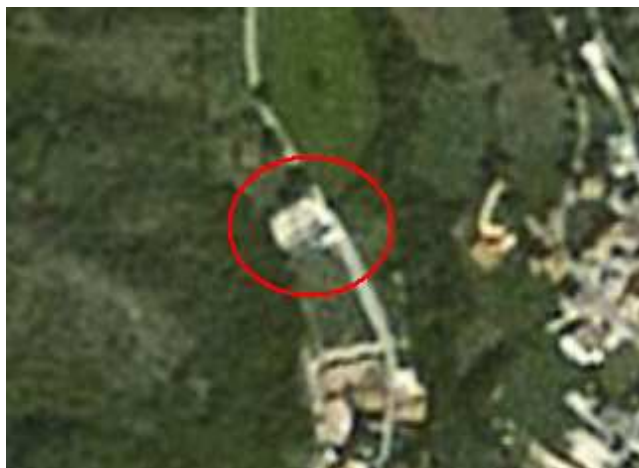
L'ambito presenta una discreta estensione ed è completamente occupato da insediamenti. La valutazione infrastrutturale è positiva, infatti manca solamente l'impianto di depurazione. L'accessibilità ferroviaria e autostradale sono giudicate come medio basse, poiché la stazione di Desenzano del Garda e l'ingresso all'autostrada distano 25 km; stessa valutazione ha quella aeroportuale, con l'aeroporto di Montichiari situato a 30 km dall'ambito.



Comune di
Vobarno

Cod_istat : 017204

Ambito produttivo: 5.8.03



Caratteri sistema insediativo

Superficie totale	4.365 mq
Superficie occupata	4.365 mq
Superficie non occupata	0 mq
Tasso di utilizzo	100 %

Valutazione dimensione: bassa

Valutazione disponibilità: bassa

Dotazione infrastrutture e accessibilità

Disponibilità Gas Metano	Sì
Disponibilità Acqua	Sì
Allacciamento Rete Fognaria	Sì
Impianto di Depurazione	No
Cabina ENEL	Sì
Linee Telefoniche	Sì
ADSL	Sì
Illuminazione Pubblica.	Sì

Valutazione accessibilità locale:

Accessibilità ferroviaria	medio bassa
Accessibilità aeroportuale	medio bassa
Accessibilità autostradale	medio bassa

Quadro sintetico dell'ambito

L'ambito è di dimensioni molto modeste; la sua superficie è completamente occupata da insediamenti.

La valutazione infrastrutturale è positiva, l'unica assenza è quella dell'impianto di depurazione. L'ambito si trova a 25 km dalla stazione ferroviaria di Desenzano del Garda; alla stessa distanza vi è anche l'ingresso all'autostrada, mentre l'aeroporto di Montichiari dista 30 km. Nel complesso l'ambito ha un'accessibilità medio bassa.



Comune di
Vobarno

Cod_istat : 017204

Ambito produttivo: 5.8.04

NON DISPONIBILE

Caratteri sistema insediativo

Superficie totale	249.305 mq
Superficie occupata	249.305 mq
Superficie non occupata	0 mq
Tasso di utilizzo	100 %

Valutazione dimensione: medio bassa

Valutazione disponibilità: bassa

Dotazione infrastrutture e accessibilità

Disponibilità Gas Metano	Sì
Disponibilità Acqua	Sì
Allacciamento Rete Fognaria	Sì
Impianto di Depurazione	No
Cabina ENEL	Sì
Linee Telefoniche	Sì
ADSL	Sì
Illuminazione Pubblica.	Sì

Valutazione accessibilità locale:

Accessibilità ferroviaria	medio bassa
Accessibilità aeroportuale	medio bassa
Accessibilità autostradale	medio bassa

Quadro sintetico dell'ambito

L'ambito è di dimensioni piuttosto rilevanti; la sua superficie è completamente occupata da insediamenti.

La dotazione di infrastrutture è completa, fatta eccezione per l'impianto di depurazione.

L'accessibilità ferroviaria e autostradale sono giudicate come medio basse, poiché la stazione di Desenzano del Garda e l'ingresso all'autostrada distano 25 km; stessa valutazione ha quella aeroportuale, con l'aeroporto di Montichiari situato a 30 km dall'ambito.



Cod_istat : 017204

Comune di Vobarno

Ambito produttivo: 5.8.05



Caratteri sistema insediativo

Superficie totale	12.790 mq
Superficie occupata	12.790 mq
Superficie non occupata	0 mq
Tasso di utilizzo	100 %

Valutazione dimensione: bassa

Valutazione disponibilità: bassa

Dotazione infrastrutture e accessibilità

Disponibilità Gas Metano	Sì
Disponibilità Acqua	Sì
Allacciamento Rete Fognaria	Sì
Impianto di Depurazione	No
Cabina ENEL	Sì
Linee Telefoniche	Sì
ADSL	Sì
Illuminazione Pubblica.	Sì

Valutazione accessibilità locale:

Accessibilità ferroviaria	medio bassa
Accessibilità aeroportuale	medio bassa
Accessibilità autostradale	medio bassa

Quadro sintetico dell'ambito

L'ambito è di dimensioni modeste; la sua superficie è completamente occupata da insediamenti.

La valutazione infrastrutturale è positiva, l'unica assenza è quella dell'impianto di depurazione.

L'ambito si trova a 25 km dalla stazione ferroviaria di Desenzano del Garda; alla stessa distanza vi è anche l'ingresso all'autostrada, mentre l'aeroporto di Montichiari dista 30 km. Nel complesso l'ambito ha un'accessibilità medio bassa.



Cod_istat : 017204

Comune di Vobarno

Ambito produttivo: 5.8.06



Caratteri sistema insediativo

Superficie totale	33.940 mq
Superficie occupata	33.940 mq
Superficie non occupata	0 mq
Tasso di utilizzo	100 %

Valutazione dimensione: bassa

Valutazione disponibilità: bassa

Dotazione infrastrutture e accessibilità

Disponibilità Gas Metano	Sì
Disponibilità Acqua	Sì
Allacciamento Rete Fognaria	No
Impianto di Depurazione	No
Cabina ENEL	Sì
Linee Telefoniche	Sì
ADSL	Sì
Illuminazione Pubblica.	Sì

Valutazione accessibilità locale:

Accessibilità ferroviaria	medio bassa
Accessibilità aeroportuale	medio bassa
Accessibilità autostradale	medio bassa

Quadro sintetico dell'ambito

L'ambito è completamente occupato da insediamenti.

La valutazione infrastrutturale è buona, nonostante la mancanza dell'allacciamento alla rete fognaria e dell'impianto di depurazione.

L'ambito si trova a 25 km dalla stazione ferroviaria di Desenzano del Garda; alla stessa distanza è situato anche l'ingresso all'autostrada, mentre l'aeroporto di Montichiari dista 30 km. Nel complesso l'ambito ha un'accessibilità medio bassa.

